



АДМИНИСТРАЦИЯ ГОРОДА ПЕРМИ
ДЕПАРТАМЕНТ ЗЕМЕЛЬНЫХ ОТНОШЕНИЙ

РЕШЕНИЕ

о размещении объектов № 21-01-44-1391 от 18 ОКТ 2021

г. Пермь, ул. Сибирская, 15

Департамент земельных отношений администрации города Перми в соответствии с пунктом 3 статьи 39.36 Земельного кодекса Российской Федерации, Положением о порядке и условиях размещения объектов на землях или земельных участках, находящихся в государственной или муниципальной собственности, на территории Пермского края без предоставления земельных участков и установления сервитутов, публичного сервитута, утвержденным постановлением Правительства Пермского края от 22 июля 2015 г. № 478-п, заявлением от 07 октября 2021 г. №21-01-06-14796

разрешает АО «Газпром газораспределение Пермь» (ИНН 5902183841, ОГРН 1025900512670, место нахождения: 614000, Пермский край, г. Пермь, ул. Петропавловская, 43)

размещение объекта: газопровод давлением до 1,2 Мпа, для размещения которого не требуется разрешения на строительство, к индивидуальному жилому дому по адресу: Пермский край, г. Пермь, Мотовилихинский район, западнее жилого района Костарево, СНТ №14, уч.37, кадастровый номер земельного участка 59:01:4219181:180

на землях: государственная собственность на которые не разграничена

на срок: 11 месяцев

местоположение: Пермский край, г. Пермь, Мотовилихинский район, западнее жилого района Костарево, СНТ №14

способ размещения объекта: подземный

Территория, согласно схеме, расположена в зонах с особым условием использования территорий: охранный зона газораспределительных сетей, охранный зона объектов электросетевого хозяйства, приаэродромная территория аэродрома аэропорта Большое Савино, санитарно-защитная полоса 1-го водовода ЧОС ТК «Сети водоводов г. Перми» Мотовилихинский район; м-н Вышка 2, м-н Гарцы, м-н Запруд, м-н Висим, м-н Костарево, м-н Садовый (часть водовода); в прочих зонах ограничений - лесопарковый зеленый пояс г.Перми.

АО «Газпром газораспределение Пермь»:

1. Соблюдать порядок использования земельных участков, установленный постановлением Правительства Российской Федерации от 24 февраля 2009 г. № 160 «О порядке установления охранных зон объектов электросетевого хозяйства и особых условий использования земельных участков, расположенных в границах таких зон»;

2. Соблюдать Правила охранных зон газопроводов, установленные

постановлением Правительства Российской Федерации от 20 ноября 2000 г. № 878 «Об утверждении Правил охраны газораспределительных сетей»;

3. Соблюдать Правила использования воздушного пространства, установленные постановлением Правительства Российской Федерации от 11 марта 2010 г. № 138 «Об утверждении Федеральных правил использования воздушного пространства Российской Федерации»;

4. Соблюдать санитарные правила и нормативы, утвержденным постановлением Главного государственного врача РФ от 14.03.2002 № 10 «О введении в действие Санитарных правил и норм «Зоны санитарной охраны источников водоснабжения и водопроводов питьевого назначения СанПиН 2.1.4.1110-02».

5. Соблюдать правила, установленные Федеральным законом от 10.01.2002 № 7-ФЗ «Об охране окружающей среды»;

6. В соответствии с пунктом 7(2) Положения о порядке и условиях размещения объектов на землях или земельных участках, находящихся в государственной или муниципальной собственности, на территории Пермского края без предоставления земельных участков и установления сервитутов, публичного сервитута, утвержденного Постановлением Правительства Пермского края от 22 июля 2015 г. № 478-п, представить в департамент земельных отношений администрации города Перми в течение 1 месяца с момента размещения объектов материалы контрольной геодезической съемки размещенных объектов на бумажном и электронном носителях на безвозмездной основе.

В соответствии со статьей 20¹ Закона Пермского края от 14 сентября 2011 г. № 805-ПК «О градостроительной деятельности в Пермском крае» АО «Газпром газораспределение Пермь»:

Не позднее чем за 10 рабочих дней до начала строительства и (или) реконструкции безвозмездно передает в департамент градостроительства и архитектуры администрации города Перми один экземпляр копий разделов проектной документации, предусмотренных пунктом 1 части 12 статьи 48 Градостроительного кодекса Российской Федерации;

В течение 10 рабочих дней после окончания работ по строительству, реконструкции безвозмездно передать в департамент градостроительства и архитектуры администрации города Перми схему, отображающую расположение объекта и сетей инженерно-технического обеспечения, подписанную застройщиком (техническим заказчиком), с приложением текстового и графического описания местоположения границ охранной и санитарно-защитной зоны, перечень координат характерных точек границ такой зоны.

Приложение: схема предполагаемых к использованию земель или части земельного участка на 2 л. в 1 экз.

И. о. начальника отдела предоставления земельных участков по работе с юридическими лицами



Н.Н.Борцова

Схема предполагаемых к использованию земель или части земельного участка

Объект: Газопровод давлением до 1.2 Мпа. для размещения которого не требуется разрешения на строительство к индивидуальному жилому дому по адресу: Пермский край, г.Пермь, западнее жилого района Костарево, СНТ №14, уч.37, кад. № 59:01:4219181:180

Местоположение: Пермский край, г. Пермь, западнее жилого района Костарево, СНТ №14

Площадь земель или части земельного участка: 3412 м²

Категория земель: земли населенных пунктов;

Вид разрешенного использования: -

Каталог координат, м

| | | |
|-----|-----------|------------|
| 1 | 518466.00 | 2235927.76 |
| 2 | 518452.55 | 2235935.07 |
| 3 | 518440.31 | 2235944.73 |
| н1 | 518427.04 | 2235953.20 |
| н2 | 518405.19 | 2235970.16 |
| н3 | 518382.65 | 2235980.77 |
| н4 | 518370.83 | 2235989.94 |
| 4 | 518373.86 | 2235995.25 |
| 5 | 518374.51 | 2235998.85 |
| н5 | 518381.09 | 2236008.42 |
| н6 | 518381.23 | 2236012.27 |
| н7 | 518385.21 | 2236019.00 |
| н8 | 518379.25 | 2236023.57 |
| 6 | 518375.99 | 2236018.64 |
| 7 | 518375.05 | 2236019.20 |
| н9 | 518370.45 | 2236012.51 |
| н10 | 518370.29 | 2236010.40 |
| н11 | 518355.84 | 2235987.14 |
| н12 | 518377.96 | 2235971.93 |
| н13 | 518400.19 | 2235961.32 |
| н14 | 518421.25 | 2235945.04 |
| н15 | 518446.78 | 2235927.44 |
| н16 | 518462.01 | 2235918.31 |
| н17 | 518408.85 | 2235892.98 |
| 8 | 518389.45 | 2235886.56 |
| 9 | 518359.17 | 2235873.98 |
| 10 | 518349.24 | 2235871.42 |
| 11 | 518339.90 | 2235876.12 |
| н18 | 518327.26 | 2235878.83 |
| н19 | 518325.28 | 2235879.93 |
| н20 | 518326.69 | 2235882.76 |
| 12 | 518321.63 | 2235885.31 |
| н21 | 518317.77 | 2235887.25 |
| н22 | 518315.41 | 2235882.54 |
| н23 | 518312.94 | 2235883.58 |
| н24 | 518310.15 | 2235875.91 |
| н25 | 518323.77 | 2235869.05 |
| н26 | 518351.27 | 2235863.12 |
| н27 | 518412.72 | 2235883.18 |
| н28 | 518473.08 | 2235912.33 |
| н29 | 518476.36 | 2235916.08 |
| н30 | 518475.92 | 2235921.80 |

Граница 3-4, н5-н8, н9-8, 11-н20, н21-1 – земли общего пользования;

Граница 4-н5 – земельный участок с кадастровым номером 59:01:4219056:11;

Граница н8-7 – земельный участок с кадастровым номером 59:01:4211591:27;

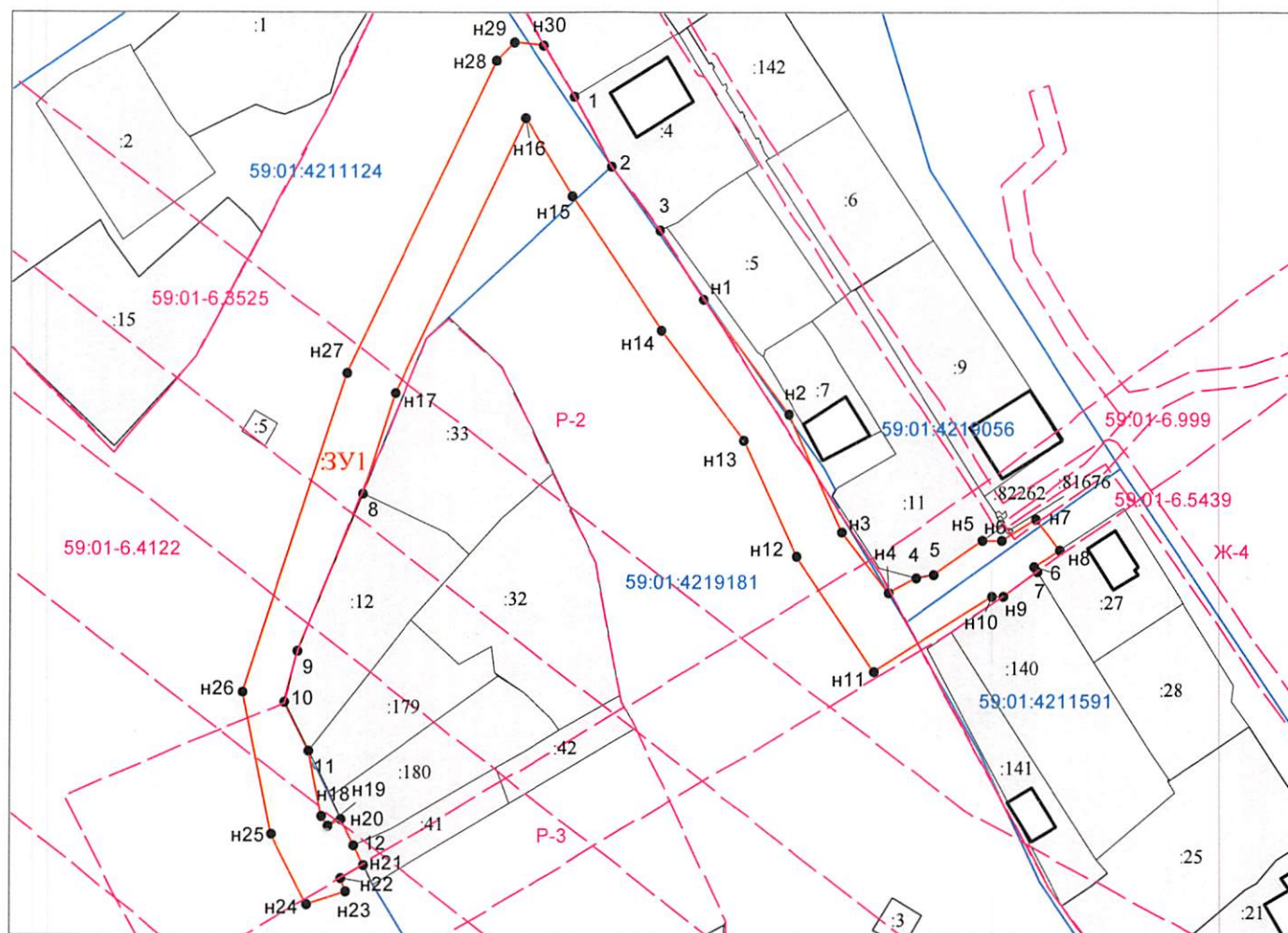
Граница 7-н9 – земельный участок с кадастровым номером 59:01:4211591:140;

Граница 12-н21 – земельный участок с кадастровым номером 59:01:4219181:41;

Граница н20-12 – земельный участок с кадастровым номером 59:01:4219181:180;

Граница 8-11 – земельный участок с кадастровым номером 59:01:4219181:12;

Граница 1-3 – земельный участок с кадастровым номером 59:01:4219056:4.



Масштаб 1:1200

Условные обозначения:

- Граница охранных и территориальных зон
- Существующая часть границы, сведения о которой достаточны для определения её
- Характерная точка границы, сведения о которой позволяют однозначно определить ее положение
- :3 Кадастровый номер земельного участка
- Граница кадастрового деления
- 59:01:4011806 Номер кадастрового квартала по сведениям ГКН
- н1 Обозначение характерной точки границ
- Граница образуемого земельного участка
- :3У1 Обозначение образуемого земельного участка
- Ж-4 Обозначение территориальной зоны
- 59:01-6.363 Обозначение охранной зоны

Заявитель: АО "Газпром газораспределение Пермь" по доверенности А.К. Порубов
(подпись, расшифровка подписи)
МП (для юридических лиц и индивидуальных предпринимателей)

Порубов